

RAPPORT ANNUEL
2023

JAHRES BERICHT
2023



TABLE DES MATIÈRES

INHALTS- VERZEICHNIS

Organisation	4	Organisation	4
Rapport conjoint du Président et du Directeur	8	Gemeinsamer Bericht des Präsidenten des Direktors	9
Rétrospective 2023	14	Rückschau auf 2023	15
Une patientèle diversifiée	20	Eine vielfältige Patientschaft ..	21
Le burnout, «le mal du siècle»	26	Burnout, «die Krankheit des Jahrhunderts»	27
Statistiques médicales	28	Medizinische Statistiken	29
Thérapies psychocorporelles	30	Körperpsychotherapeutischen Therapien	31
Bilan au 31 décembre 2023	34	Bilanz zum 31. Dezember 2023	35
Compte de résultat 2023	36	Erfolgsrechnung 2023	37
Annexe aux comptes annuels	38	Anhang zum Jahresabschluss	39
Rapport de l'organe de révision ..	42	Revisionsbericht	43
Ressources Humaines 2023	46	Personalwesen 2023	47



Chemin de Roc-Montès 20
CH-2340 Le Noirmont
032 957 51 11
reception@cLEN.ch
www.clinique-le-noirmont.ch

ORGANISATION

ORGANISATION

HOTELLERIE & RESTAURATION
Pascal Aubert, Tramelan

HOTELLERIE UND KÜCHE

FINANCES & ADMINISTRATION
Eric Boillat, Le Noirmont

FINANZEN UND ADMINISTRATION

RESSOURCES HUMAINES
Mathieu Monnerat, Delémont

PERSONALWESEN

SOINS
Corinne Villard, Frinvilier

PFLEGE

**PROGRAMMES
& PRISE EN CHARGE THÉRAPEUTIQUE**
Yan Mischler, Courtételle

**PROGRAMME
UND THERAPIEPLANNUNG**

4

CONSEIL D'ADMINISTRATION

PRESIDENT

Me Daniel Wiedmer, Attalens

VICE-PRESIDENT

Gabriel Martinoli, Le Noirmont, dès juin 23

MEMBRES

Cédric Bossart, Sévaz
Prof. Thierry Carrel, Vitznau
Nicolas Pétremand, Clarens
Claire Charmet, Neuchâtel
Delphine Donzé, Fornet-Dessus
Kristian Schneider, Bienne

COMITÉ DE DIRECTION

DIRECTEUR / CEO

Arian Kovacic, Valbirse

MEDECINS-CHEFS

RÉADAPTATION MUSCULO-SQUELETTIQUE

UNITÉ PSYCHOSOMATIQUE

Dresse méd. Béthia Naisseline Nguyen, CDF
Dr méd. Yannik Didelot, Chêne-Bougeries, dès mars 23
Dr méd. Alfredo Velardi, Colombier

VERWALTUNGSRAT

PRÄSIDENT

VIZEPRÄSIDENT

MITGLIEDER

GESCHÄFTSLEITUNG

DIREKTOR / CEO

CHEFÄRZTE

MUSKULO-SKELETTALE REHABILITATION

PSYCHOSOMATISCHE EINHEIT

5

COMMISSION MÉDICALE

PRÉSIDENT

Prof. Thierry Carrel, Vitznau

MEMBRES

Prof. Otmar Pfister, Bâle
Dr méd. Daniel de Menezes, Bienne
Dr méd. Niklaus Egloff, Berne
Prof. Adrian Ochsenbein, Berne
Dr méd. Martin Perrig, Berne
Dr méd. Patrick Ruchat, Privat docent, Lausanne
Dr méd. Alfredo Velardi, Colombier

ORGANE DE RÉVISION

Fiduciaire Simon Kohler SA, Courgenay

ADMINISTRATION

Tél. 032 957 51 11 - E-mail: reception@clen.ch

SERVICE MÉDICAL

Tél. 032 957 56 20 - E-mail: medical@clen.ch

MEDIZINISCHE KOMMISSION

PRÄSIDENT

MITGLIEDER

REVISIONSSTELLE

VERWALTUNG

MEDIZINISCHER DIENST



Réhabilitation psychosomatique
Art-Thérapie
Christope Rieder
Psychologue psychothérapeute

Psychosomatische Rehabilitation
Kunst-Therapie
Christope Rieder
Psychologe-Psychotherapeut

RAPPORT CONJOINT DU PRÉSIDENT ET DU DIRECTEUR

Nous sommes fiers de présenter notre rapport annuel pour l'année 2023. Notre clinique est un établissement de santé spécialisé dans la réadaptation physique et psychologique. Cette année a été marquée par des défis et des réussites significatives dans notre engagement permanent à fournir des soins de réadaptation de haute qualité à nos patients.

8

La pandémie a eu un impact significatif sur nos opérations, et nous n'avons pas encore retrouvé les taux d'occupation d'avant COVID malgré nos efforts. Bien plus, les fluctuations dans la demande de services de réadaptation ont nécessité une adaptation rapide de nos capacités pour répondre aux besoins changeants de nos patients.

Enfin, les contraintes budgétaires et la disponibilité limitée de ressources ont ajouté une pression supplémentaire sur nos efforts pour fournir des services de réadaptation de qualité.

Ce rapport offre un aperçu des réalisations, des statistiques clés et des initiatives entreprises au cours de l'année écoulée. Nous relèverons quelques faits marquants réalisés en 2023.

Nous avons mis en place une commission pluridisciplinaire pour accélérer le processus d'admission afin d'améliorer la qualité de prise en charge des patients et de répondre à une demande des prescripteurs.

Nous avons optimisé l'utilisation des ressources disponibles, en réorganisant nos plannings, en améliorant l'efficacité opérationnelle pour répondre aux demandes croissantes de soins en réadaptation notamment pour des patients polymorbides.

Dans ce sens, la direction a conclu plusieurs conventions avec d'autres institutions de santé en développant des partenariats stratégiques qui commencent à porter leur fruit.

Nous avons investi dans des équipements pour améliorer les résultats de nos patients et aider à leur récupération fonctionnelle tout en gagnant en indépendance et en autonomie avant de quitter l'établissement.

Nous avons également renforcé notre communication avec les parties prenantes et organisé des journées pour les professionnels de la santé.



GEMEINSAMER BERICHT DES PRÄSIDENTEN DES DIREKTORS

Wir freuen uns, unseren Jahresbericht für das Jahr 2023 vorlegen zu können. Unsere Klinik ist eine Gesundheitseinrichtung, die sich auf physische und psychologische Rehabilitation spezialisiert hat. Dieses Jahr war von Herausforderungen und bedeutenden Erfolgen in unserem fortgesetzten Engagement geprägt, unseren Patientinnen und Patienten eine qualitativ hochwertige Rehabilitationsversorgung zu bieten.

9

Die Pandemie hatte erhebliche Auswirkungen auf unseren Betrieb, und wir haben trotz all unserer Bemühungen noch nicht wieder die Belegungsraten erreicht, die wir vor Corona hatten. Zudem erforderten die Schwankungen in der Nachfrage nach Rehabilitationsleistungen eine schnelle Anpassung unserer Kapazitäten, um den sich ändernden Bedürfnissen unserer Patienten gerecht zu werden.

Schliesslich setzten uns Budgeteinschränkungen und die begrenzte Verfügbarkeit von Ressourcen zusätzlich unter Druck, während wir uns bemühten, qualitativ hochwertige Rehabilitationsleistungen zu erbringen.

Dieser Bericht bietet einen Überblick über die Realisierungen, wichtigsten Statistiken und Initiativen, die im vergangenen Jahr unternommen wurden. Im Folgenden möchten wir einige Highlights aus dem Jahr 2023 vorstellen.

Wir haben eine multidisziplinäre Kommission zur Beschleunigung des Aufnahmeverfahrens eingerichtet, um die Qualität der Patientenversorgung zu verbessern und auf eine Nachfrage der zuweisenden Ärzte zu reagieren.

Wir haben die Nutzung der verfügbaren Ressourcen optimiert, indem wir unsere Dienstpläne umgestaltet und die betriebliche Effizienz verbessert haben, um den steigenden Bedarf an Rehabilitationspflege insbesondere für polymorbide Patienten zu decken.

Hierfür hat die Direktion mehrere Vereinbarungen mit anderen Gesundheitseinrichtungen getroffen und dabei strategische Partnerschaften entwickelt, die allmählich Früchte tragen.

Wir haben in Geräte investiert, um die Ergebnisse unserer Patientinnen und Patienten zu verbessern und ihre funktionelle Genesung zu unterstützen, damit sie an Unabhängigkeit und Selbstständigkeit gewinnen, bevor sie unsere Einrichtung verlassen.

Zudem haben wir unsere Kommunikation mit den Interessengruppen verstärkt und Tagungen für Gesundheitsfachkräfte organisiert.



Sur le plan des infrastructures, nous avons aménagé la plus grande installation photovoltaïque des Franches-Montagnes et décidé la mise en œuvre prochaine d'un nouveau système de chauffage respectueux de l'environnement ainsi que de l'optimisation de l'enveloppe, en prévoyant de changer nos fenêtres par de nouvelles permettant une économie d'énergie importante tout en offrant un confort supérieur.

10

Enfin, une nouvelle grille salariale a pu être mise en œuvre, réduisant fortement les écarts de salaire avec les établissements hospitaliers voisins et augmentant l'attractivité de notre clinique.

Le contexte dans lequel évolue notre clinique a grandement changé au cours des dernières années. Qu'il s'agisse des conséquences de la pandémie, des effets pas encore mesurables de l'introduction en 2022 de la nouvelle structure tarifaire ST REHA, de l'évolution démographique, en particulier du vieillissement de la population, de la répartition des mandats entre hôpitaux, de l'évolution de la concurrence, de la pénurie des professionnels de la santé ou encore de l'environnement politique et social, les enjeux ne manquent pas. Ceci nous conduit à revoir nos axes stratégiques et nos objectifs afin d'assurer notre mission sereinement à l'avenir.

Nous sommes reconnaissants envers notre équipe dévouée de professionnels de la santé qui fait preuve d'un engagement et d'une résilience remarquables. Nos remerciements vont également à nos patients, nos meilleurs ambassadeurs, et à nos partenaires pour leur soutien continu envers notre mission, alors que nous continuons à avancer dans cette période de transition et de transformation.

Nous nous engageons à continuer d'innover et de fournir des soins de réadaptation de la plus haute qualité à nos patients en 2024 et au-delà.

Daniel Wiedmer
Président du Conseil d'administration

Arian Kovacic
Directeur

Im Bereich der Infrastruktur haben wir die grösste Photovoltaikanlage der Freiberge errichtet und den baldigen Einbau eines neuen, umweltfreundlichen Heizsystems sowie die Optimierung der Gebäudehülle beschlossen. Hierfür sind neue Fenster vorgesehen, die signifikante Energieeinsparungen ermöglichen und gleichzeitig zu einem noch besseren Komfort beitragen.

11

Schliesslich konnte eine neue Gehaltstabelle eingeführt werden, die die Gehaltsunterschiede zu den Spitaleinrichtungen in der Nähe stark verringert und die Attraktivität unserer Klinik erhöht.

Der Kontext, in dem sich unsere Klinik entwickelt, hat sich in den letzten Jahren stark verändert. Ob es sich um die Folgen der Pandemie, die noch nicht messbaren Auswirkungen der Einführung der neuen Tarifstruktur ST REHA im Jahr 2022, die demografische Entwicklung, insbesondere die Alterung der Bevölkerung, die Aufteilung der Aufträge zwischen den Spitälern, die Entwicklung des Wettbewerbs, den Mangel an Gesundheitsfachkräften oder das politische und soziale Umfeld handelt – an Herausforderungen mangelt es nicht. Dies veranlasst uns dazu, unsere strategischen Achsen und Ziele zu überprüfen, um unsere Aufgabe auch in Zukunft mit Gelassenheit erfüllen zu können.

Wir sind dankbar für unser engagiertes Team von Gesundheitsfachkräften, das bemerkenswerte Hingabe und Belastbarkeit unter Beweis stellt. Unser Dank gilt auch unseren Patientinnen und Patienten, unseren besten Botschaftern und unseren Partnern für ihre anhaltende Unterstützung unserer Mission, während wir in dieser Zeit des Übergangs und der Transformation weiter voranschreiten.

Wir verpflichten uns, weiterhin innovativ zu sein und unseren Patientinnen und Patienten im Jahr 2024 und darüber hinaus eine Rehabilitationsversorgung von höchster Qualität zu bieten.

Daniel Wiedmer
Präsident des Verwaltungsrats

Arian Kovacic
Direktor



Clinique Le Noirmont
Hall d'entrée

Clinique Le Noirmont
Eingangshalle

RETROSPECTIVE 2023

14

JANVIER

Yann Machado, jeune talent, a investi nos cuisines afin de réaliser son projet en chocolaterie et confiserie.



FÉVRIER

Conférence d'Yves Monnerat, infirmier clinicien en diabétologie, à l'occasion de l'Assemblée Générale du GICID à Berne. Félicitations à nos apprenti-e-s pour leur brillante participation aux concours des métiers de la bouche.



MARS

Implémentation d'un nouvel outil technologique de reconnaissance vocale Dragon Medical afin de faciliter la rédaction des rapports des médecins.



AVRIL

Installation de 600 panneaux photovoltaïques sur les toits des nouveaux bâtiments qui sont en mesure de produire plus de la moitié de la consommation énergétique de la clinique.



MAI

La 39e Assemblée Générale des coopérateurs a eu lieu le 5 mai.



JUIN

Collaboration avec l'association Swiss United Reconstruction Foundation pour l'action d'envoi de matériel médical en Ukraine.



RÜCKSCHAU AUF 2023

15

JANUAR

Das junge Talent Yann Machado ist in unsere Küchen eingezogen, um seine Projekte im Bereich Chocolaterie und Confiserie zu verwirklichen.



FEBRUAR

Vortrag von Yves Monnerat, Krankenpfleger mit Sonderausbildung für Diabetologie, anlässlich der Generalversammlung der SIDB-GICID in Bern. Herzlichen Glückwunsch an unsere Auszubildenden für ihre glänzende Teilnahme an den Wettbewerben für Berufe im Bereich der Gastronomie.



MÄRZ

Implementierung eines neuen technologischen Spracherkennungstools Dragon Medical, mit dem das Schreiben von Arztberichten erleichtert wird.



APRIL

Installation von 600 Photovoltaikmodulen auf den Dächern der neuen Gebäude, die in der Lage sind, mehr als die Hälfte des Energieverbrauchs der Klinik zu erzeugen.



MAI

Am 5. Mai fand die 39. Vollversammlung der Genossenschaftler statt.



JUNI

Zusammenarbeit mit dem Verein Swiss United Reconstruction Foundation für den Versand von medizinischer Ausrüstung in die Ukraine.



JUILLET

Participation d'une équipe 100 % féminine qui a fièrement représenté la CLEN à l'événement sportif local Jura Défi.

**AOÛT**

Exposition temporaire du jeune artiste jurassien Gautier Rebetez dans les couloirs de notre bâtiment principal.

**SEPTEMBRE**

Présence des collaborateurs-trices de l'UPSO au congrès de l'ASMPP à Bienne.

**OCTOBRE**

Mise en place de nouveaux dispositifs digitaux : la tablette Sasha pour le suivi des nettoyages et les différents équipements Mindray pour le monitoring des patients.

**NOVEMBRE**

Symposium « Pour une nouvelle psychosomatique : le souffle entre la tête et les jambes ». Un programme riche en conférences et ateliers qui a séduit les nombreux participants. Cette journée fut une magnifique réussite !

**DÉCEMBRE**

Fête de fin d'année à la salle de spectacle de l'Hôtel de ville à Saignelégier qui a permis de rassembler les équipes dans une ambiance chaleureuse.

**JULI**

Teilnahme eines zu 100 % aus Frauen bestehenden Teams, das die CLEN bei der lokalen Sportveranstaltung Jura Défi vertreten hat.

**AUGUST**

Sonderausstellung des jungen Künstlers Gautier Rebetez aus dem Jura in den Korridoren unseres Hauptgebäudes.

**SEPTEMBER**

Präsenz von UPSO-Mitarbeitenden beim Kongress der SAPPM in Biel.

**OKTOBER**

Einführung neuer digitaler Geräte : das Tablet Sasha zur Unterstützung der Reinigungsteams und verschiedene Mindray-Geräte zur Überwachung der Patienten.

**NOVEMBER**

Symposium „Für eine neue Psychosomatik : der Atem zwischen Kopf und Beinen“. Ein umfassendes Programm mit Vorträgen und Workshops, das die zahlreichen Teilnehmenden begeisterte. Dieser Tag war ein toller Erfolg !

**DEZEMBER**

Feier zum Jahresende im Veranstaltungssaal des Rathauses in Saignelégier, bei der die Teams in einer herzlichen Atmosphäre zusammenkamen.

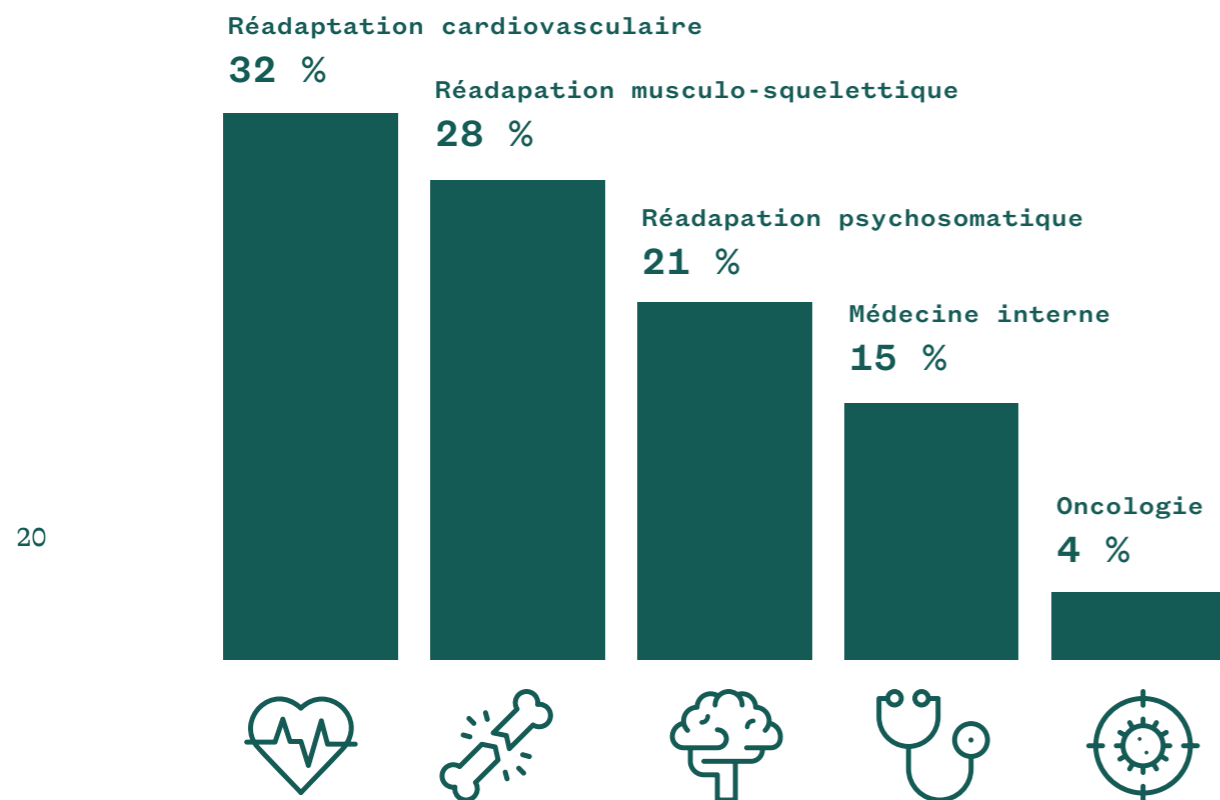


Pleine conscience
Laure Paratte
Infirmière en psychiatrie

Achtsamkeit
Laure Paratte
Krankenschwester in der Psychiatrie



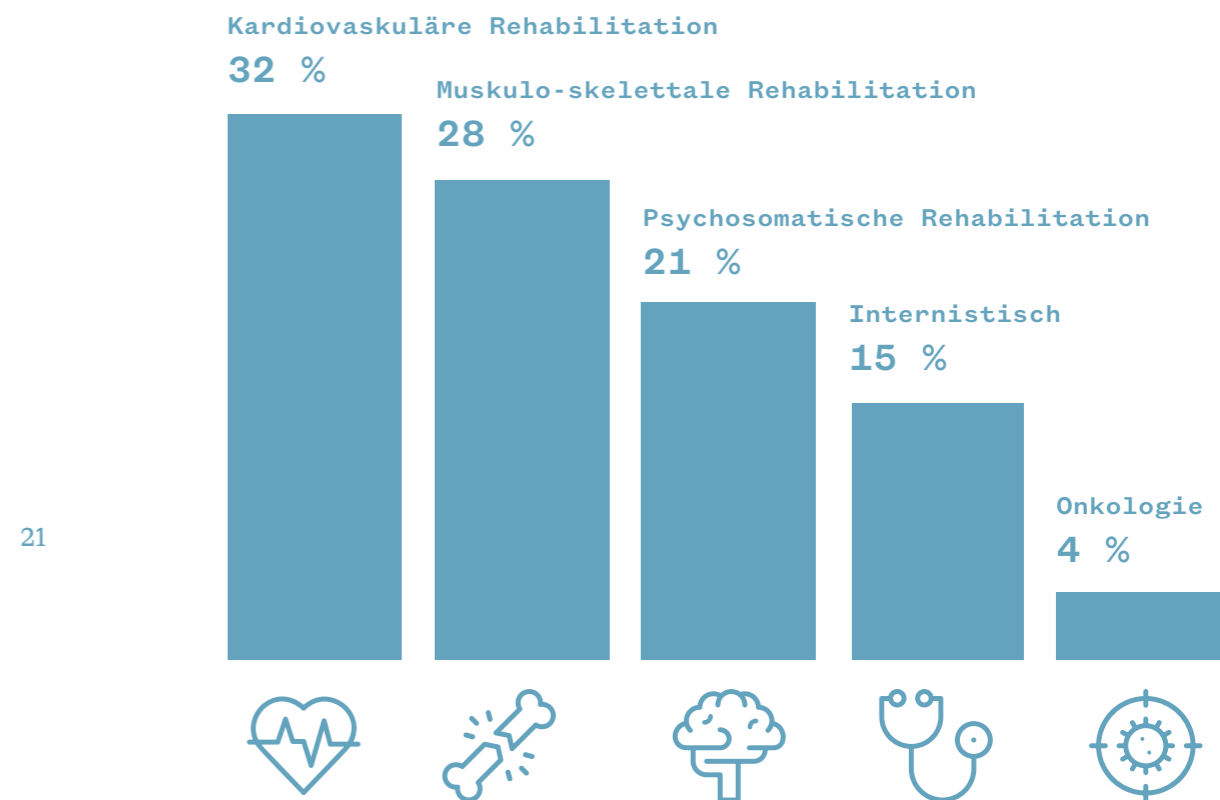
UNE PATIENTÈLE DIVERSIFIÉE



Patients	2023	2022	2023	2022	2023	2022	2023	2022	2023	2022
2023	438	550	364	313	280	283	184	178	57	56
2022	550		313		283		178		56	
Journées	9'245	11'123	8'104	6'848	6'175	6'138	4'158	4'127	1'139	1'131
Lits occupés	25,3	30,5	22,2	18,8	16,9	16,8	11,4	11,3	3,1	3,1
DMS*	21,1	20,2	22,3	21,9	22,1	21,7	22,6	23,2	20,0	20,2
Âge moyen	69	71	73	72	51	50	73	72	69	67

*Durée moyenne de séjour

EINE VIELFÄLTIGE PATIENTENSCHAFT



Patienten	2023	2022	2023	2022	2023	2022	2023	2022	2023	2022
2023	438	550	364	313	280	283	184	178	57	56
2022	550		313		283		178		56	
Tage	9'245	11'123	8'104	6'848	6'175	6'138	4'158	4'127	1'139	1'131
Betten/Jahr	25,3	30,5	22,2	18,8	16,9	16,8	11,4	11,3	3,1	3,1
DAD*	21,1	20,2	22,3	21,9	22,1	21,7	22,6	23,2	20,0	20,2
durchschnittsalter	69	71	73	72	51	50	73	72	69	67

*Durchschnittliche Aufenthaltsdauer

UNE PATIENTÈLE DIVERSIFIÉE

PATIENTS EN 2023 SELON LEUR PROVENANCE

CHUV	2 %
Clinique des Tilleuls	3 %
Klinik Beau-Site	3 %
Hôpital de la Providence	3 %
RHNE	4 %
Hôpital du Jura	5 %
Universitätsspital Basel	7 %
Médecins psychiatres	9 %
Spitalzentrum Biel	10 %
Réseau de l'Arc	13 %
Autres	12 %
Médecins divers	13 %
Inselspital	16 %

PATIENTS EN 2023 SELON LEUR CANTON DE DOMICILE

SO	1 %
Autres	2 %
FR	2 %
BS + BL	3 %
VD	5 %
JU	20 %
NE	30 %
BE	37 %

EINE VIELFÄLTIGE PATIENTENSCHAFT

PATIENTEN 2023 NACH ZUWEISER

CHUV	2 %
Clinique des Tilleuls	3 %
Klinik Beau-Site	3 %
Hôpital de la Providence	3 %
RHNE	4 %
Hôpital du Jura	5 %
Universitätsspital Basel	7 %
Psychiatrische Ärzte	9 %
Spitalzentrum Biel	10 %
Réseau de l'Arc	13 %
Übrige	12 %
Verschiedene Ärzte	13 %
Inselspital	16 %

PATIENTEN 2023 NACH WOHNKANTON

SO	1 %
Übrige	2 %
FR	2 %
BS + BL	3 %
VD	5 %
JU	20 %
NE	30 %
BE	37 %



Yoga thérapie
Vue depuis la salle Roc-Montès

Yoga Therapie
Blick aus dem Roc-Montès-Saal

LE BURNOUT, « LE MAL DU SIÈCLE »

Avec à l'origine une prise en charge axée principalement sur la réadaptation cardiovasculaire, la clinique a bénéficié d'une importante évolution jusqu'à nos jours avec le développement d'autres domaines d'activité : le musculosquelettique, la médecine interne et l'oncologie ainsi que la psychosomatique. Nos programmes de traitement des troubles psychiques permettent de répondre à la demande croissante de patients souffrant de burnout avec une offre adaptée aux besoins spécifiques de cette pathologie.

26

La notion de burnout est aujourd'hui connue de tous. Ce syndrome peut atteindre tout cadre professionnel ou toute personne. Le 20 mai 2019, le burnout a fait son entrée dans la classification internationale des maladies de l'Organisation Mondiale de la Santé. Selon différentes sources, environ 20 % de la population Suisse aurait subi un burnout. Il s'agit incontestablement d'une problématique importante dans la prise en charge des soins psychiques.

L'unité psychosomatique existe depuis 2010 et représente environ 20 % de l'ensemble de la patientèle de la clinique avec une durée de séjour moyen de 21 jours. Nous avons 5 filières de traitement : le burnout, la dépression, les troubles anxieux, les douleurs et le dysfonctionnement corporel. 3 autres filières ont été récemment mises en place : la psycho-oncologie, la psycho-cardiologie et le burnout chez les médecins. L'approche est de type multimodale avec un accent sur les approches psychocorporelles qui permettent au patient de s'ancrer (revenir à son corps en utilisant la respiration et de porter son attention sur son environnement) et de se distancer de ses pensées et de ses émotions. Une large gamme de thérapies telles que le qi-gong, la cohérence cardiaque, le yoga ou la pleine conscience, fait partie intégrante de notre prise en charge.

Alfredo Velardi
Co-médecin-chef
Unité psychosomatique

Yannik Didelot
Co-médecin-chef
Unité psychosomatique

BURNOUT, « DIE KRANKHEIT DES JAHRHUNDERTS »

Ursprünglich lag der Schwerpunkt der Behandlung in unserer Klinik auf der kardiovaskulären Rehabilitation, doch inzwischen haben wir unser Angebot durch die Entwicklung anderer Tätigkeitsbereiche erheblich ausgebaut: Muskulo-skelettale Rehabilitation, internistische und onkologische Rehabilitation sowie psychosomatische Rehabilitation. Mit unseren Programmen zur Behandlung psychischer Störungen können wir der steigenden Nachfrage von Burnout-Patienten mit einem Angebot begegnen, das auf die spezifischen Bedürfnisse dieser Erkrankung zugeschnitten ist.

27

Der Begriff Burnout ist heute allgemein bekannt. Dieses Krankheitsbild kann in jedem beruflichen Rahmen und bei jeder Person auftreten. Am 20. Mai 2019 wurde Burnout in die Internationale statistische Klassifikation der Krankheiten und verwandter Gesundheitsprobleme der Weltgesundheitsorganisation aufgenommen. Laut verschiedenen Quellen haben etwa 20 % der Schweizer Bevölkerung einen Burnout erlitten. Es handelt sich in der psychischen Versorgung zweifellos um eine wichtige Problematik.

Die psychosomatische Einheit besteht seit 2010 und macht mit einer durchschnittlichen Aufenthaltsdauer von 21 Tagen etwa 20 % der gesamten Patientenschaft der Klinik aus. Wir bieten Behandlungen in fünf Bereichen an: Burnout, Depressionen, Angststörungen, Schmerzen und Körperfunktionsstörungen. Kürzlich wurden drei weitere Behandlungsrichtungen hinzugefügt: Psychoonkologie, Psychokardiologie und Burnout bei Ärzten. Wir verfolgen hierbei einen multimodalen Ansatz, wobei der Schwerpunkt auf körpertherapeutischen Praktiken liegt, die es dem Patienten ermöglichen, sich zu erden (mit Hilfe der Atmung wieder in den eigenen Körper zurückzukehren und seine Aufmerksamkeit auf seine Umgebung zu lenken) und zu seinen Gedanken und Gefühlen eine Distanz aufzubauen. Ein breites Spektrum an Therapien wie Qi-Gong, Herzkohärenztraining, Yoga oder Achtsamkeitstraining ist fester Bestandteil unserer Betreuung.

Alfredo Velardi
Co-Chefarzt
Psychosomatische Einheit

Yannik Didelot
Co-Chefärztin
Psychosomatische Einheit

STATISTIQUES MÉDICALES



Patients
cardiovasculaires
438 Patients

Valvulopathie	4 %
Maladie cardiaque chronique	8 %
PTCA	9 %
Infarctus myocarde	13 %
Interventions grands vaisseaux	18 %
Autres maladies cardiaques	23 %
Pontage	26 %



Patients
psychosomatiques
280 Patients

Anxiété	18 %
Dépression	28 %
Cas complexe	54 %

MEDIZINISCHE STATISTIKEN



Kardiovaskuläre
Patienten
438 Patienten

Herzklappenerkrankungen	4 %
Chronische Herzkrankheit	8 %
Angioplastie	9 %
Myokardinfarkt	13 %
Herzklappen-/Aorteneingriff	18 %
Andere Herzkrankheit	23 %
Aortokoronarer Bypass	26 %



Psychosomatische
Patienten
280 Patienten

Angstzustände	18 %
Depressionen Angstzuständen	28 %
Komplexe Fälle	54 %



Patients
orthopédiques
364 Patients

Autres maladies orthopédiques	15 %
Dos	23 %
Hanche	26 %
Genou	36 %

Patients
médecine interne
241 Patients

Oncologie	24 %
Médecine interne	76 %



Orthopädische
Patienten
364 Patienten

Andere orthopädische Krankheiten	15 %
Rücken	23 %
Hüfte	26 %
Knie	36 %

Internistische
Patienten
241 Patienten

Onkologie	24 %
Innere Medizin	76 %

QUELQUES EXEMPLES DE NOS THÉRAPIES PSYCHOCORPORELLES

30



COHÉRENCE CARDIAQUE

L'idée maîtresse du biofeedback de cohérence cardiaque est de guider le/la patient/e vers le contrôle de son cœur par la respiration en visualisant immédiatement le résultat sur le PC (biofeedback). Avec des exercices de respiration pour contrôler la fréquence cardiaque, la cohérence cardiaque a de multiples bienfaits, en agissant sur le stress et l'anxiété. Les liens entre cœur et cerveau sont réciproques : calmer les battements du cœur permet de réduire le stress. Prendre une grande inspiration lorsque l'on est énervé permet de ralentir la fréquence cardiaque, mais aussi de ramener le cerveau vers un état plus serein.



SBALL THÉRAPIE

Dans l'approche des thérapies psychocorporelles, il existe différentes techniques visant à apporter un mieux-être physique et psychique. Une de ces techniques, la Sball thérapie, est comme son nom l'indique, pratiquée à l'aide de balles souples. L'expérience montre que le toucher doux, la souplesse et l'élasticité de la Sball provoquent des sensations agréables et stimulent les récepteurs tactiles. Ce toucher unique et plaisant met le/la patient/e en confiance, lui permettant ainsi de se dé-tendre et trouver une nouvelle énergie.



YOGA THÉRAPIE

Par la Yoga thérapie, la thérapeute psychocorporelle propose une pratique judicieuse et adaptée aux besoins et aux problèmes de santé actuels. A travers des outils tels que des postures corporelles, des techniques de respirations et des visualisations, le/la patient/e prend conscience de ses ressources intérieures et les réactive. Ainsi, l'agitation des pensées diminue, le corps est mobilisé avec bienveillance, ce qui permet une meilleure gestion des émotions et l'expérience d'un état de calme physique et psychique.

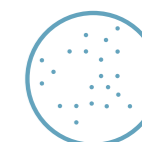
EINIGE BEISPIELE FÜR UNSERE KÖRPERPSYCHOTHERAPEUTISCHEN THERAPIEN

31



HERZKOHÄRENZ

Die Kernidee des Herzkohärenz-Biofeedbacks ist es, dass die Patienten angeleitet werden, über die Atmung den Herzschlag zu kontrollieren, indem sie das Ergebnis sofort auf dem PC sehen (Biofeedback). Die Herzkohärenz bietet durch die Atemübungen zur Kontrolle der Herzfrequenz viele Vorteile und wirkt gegen Stress und Angst. Die Verbindungen zwischen Herz und Gehirn sind wechselseitig: Die Beruhigung des Herzschlags hilft, Stress abzubauen. Einen tiefen Atemzug zu nehmen, wenn man aufgeregt ist, verlangsamt nicht nur die Herzfrequenz, sondern bringt auch das Gehirn wieder in einen Zustand grösserer Gelassenheit.



SBALL-THERAPIE

Im Rahmen der Mind-Body-Therapien gibt es verschiedene Techniken, die zu einem grösseren körperlichen und seelischen Wohlbefinden führen sollen. Eine davon ist die Sball-Therapie, bei der es um das Berühren eines Softballs geht. Die Erfahrung zeigt, dass die sanfte Berührung, die Geschmeidigkeit und Elastizität des Sballs angenehme Empfindungen hervorruft und die Tastrezeptoren stimuliert. Diese einzigartige und angenehme Berührung schafft Vertrauen, so dass der Patient/die Patientin sich entspannen und neue Energie finden kann.



YOGATHERAPIE

Mit der Yogatherapie bietet die Mind-Body-Therapeutin eine sinnvolle Modalität an, die auf die gesundheitlichen Bedürfnisse und Probleme der Gegenwart zugeschnitten ist. Durch Hilfsmittel wie Körperhaltungen, Atemtechniken und Visualisierungen werden sich die Patienten und Patientinnen ihrer inneren Ressourcen bewusst und reaktivieren diese. So nimmt die Unruhe der Gedanken ab, der Körper wird auf achtsame Weise mobilisiert, was zu einem besseren Umgang mit Emotionen und dem Erleben eines Zustands körperlicher und seelischer Ruhe führt.

Thérapie SBALL
Elsbeth Kaelin
Maître de sport et thérapeute

SBALL-Therapie
Elsbeth Kaelin
Sportlehrerin und Therapeutin



BILAN AU 31 DÉCEMBRE 2023

ACTIF	31.12.2023	31.12.2022
	CHF	CHF
Trésorerie	480'052,38	434'030,52
Débiteurs patients	2'870'542,50	3'504'771,05
Prov. pour pertes sur débiteurs	- 30'000,00	- 30'000,00
Autres créances	16'410,85	56'354,55
Stocks	150'478,70	169'903,90
Produits à recevoir	22'451,92	83'437,06
Actif circulant	3'509'936,35	4'218'497,08
Titres		1'000,00
Equipements	44'649,85	113'573,55
Immeuble	3'751'418,75	4'251'418,75
Licences	226'197,30	296'794,70
Actif immobilisé	4'022'265,90	4'662'787,00
TOTAL ACTIF	7'532'202,25	8'881'284,08

PASSIF

Créanciers	774'616,55	706'437,75
Dettes à court terme portant intérêts	0,00	45'000,00
Passifs de régularisation et provisions	463'938,25	683'878,85
Capitaux étrangers à court terme	1'238'554,80	1'435'316,60
Dettes à long terme portant intérêts	0,00	1'545'000,00
Fonds de prévention	197'236,85	197'236,85
Capitaux étrangers à long terme	197'236,85	1'742'236,85
Capitaux étrangers	1'435'791,65	3'177'553,45
Capital social	3'879'000,00	3'879'000,00
Réserve légale issue du capital	231'000,00	231'000,00
Réserve légale issue du bénéfice	730'000,00	710'000,00
Réserve libre	850'000,00	470'000,00
Bénéfice reporté	13'730,63	13'774,63
Résultat de l'exercice	392'679,97	399'956,00
Fonds propres	6'096'410,60	5'703'730,63
TOTAL PASSIF	7'532'202,25	8'881'284,08

BILANZ ZUM 31. DEZEMBER 2023

AKTIVEN	31.12.2023	31.12.2022
	CHF	CHF
Flüssige Mitte	480'052,38	434'030,52
Patientenguthaben	2'870'542,50	3'504'771,05
Delkredere	- 30'000,00	- 30'000,00
Übrige Forderungen	16'410,85	56'354,55
Vorräte	150'478,70	169'903,90
Noch nicht erhaltener Ertrag	22'451,92	83'437,06
Umlaufvermögen	3'509'936,35	4'218'497,08
Wertschriften		1'000,00
Betriebseinrichtungen	44'649,85	113'573,55
Immobilien	3'751'418,75	4'251'418,75
Lizenzen	226'197,30	296'794,70
Anlagevermögen	4'022'265,90	4'662'787,00
TOTAL AKTIVEN	7'532'202,25	8'881'284,08

PASSIVEN

Verbindlichkeiten	774'616,55	706'437,75
Kurzfristige verzinsliche Verbindlichkeiten	0,00	45'000,00
Transitorische Passiven	463'938,25	683'878,85
Kurzfristiges Fremdkapital	1'238'554,80	1'435'316,60
Langfristige verzinsliche Verbindlichkeiten	0,00	1'545'000,00
Vorsorgefonds	197'236,85	197'236,85
Langfristiges Fremdkapital	197'236,85	1'742'236,85
Fremdkapital	1'435'791,65	3'177'553,45
Genossenschaftskapital	3'879'000,00	3'879'000,00
Gesetzliche Kapitalreserve	231'000,00	231'000,00
Gesetzliche Gewinnreserve	730'000,00	710'000,00
Freie Reserven	850'000,00	470'000,00
Gewinn- und Verlustvortrag	13'730,63	13'774,63
Jahresergebnis	392'679,97	399'956,00
Eigenkapital	6'096'410,60	5'703'730,63
TOTAL PASSIVEN	7'532'202,25	8'881'284,08

COMPTE DE RÉSULTAT 2023

	2023	2022
	CHF	CHF
Taxes d'hospitalisation	16'244'913,48	16'355'594,45
Prestations médicales	770'168,50	1'051'980,25
Autres prestations malades	354'702,85	300'772,75
Prestations au personnel et à des tiers	307'575,78	315'479,24
Subventions cantonales	60'000,00	30'000,00
Total des produits d'exploitation	17'737'360,61	18'053'826,69
Frais de personnel	- 12'267'440,95	- 12'228'031,25
Fournitures médicales et sportives	- 627'328,58	- 769'304,61
Fournitures hôtelières	- 876'222,34	- 891'904,09
Entretien immeuble et mobilier	- 306'796,90	- 416'060,40
Frais d'investissement	- 55'890,40	- 80'612,20
Location	- 30'532,30	- 32'731,00
Eau et énergie	- 436'109,95	- 289'455,65
Frais administratifs	- 797'091,07	- 847'586,92
Autres charges liées aux patients	- 277'046,40	- 317'244,55
Autres charges non-liées aux patients	- 301'139,12	- 297'102,25
Total charges d'exploitation	- 15'975'598,01	- 16'170'032,92
Bénéfice d'exploitation avant résultat financier et amortissements (EBITDA)	1'761'762,60	1'883'793,77
Amortissements immeubles	- 500'000,00	- 490'000,00
Amortissement équipements	- 820'000,00	- 850'000,00
Amortissements immobilisations incorporelles	- 150'000,00	- 130'000,00
Total charges amortissements	- 1'470'000,00	- 1'470'000,00
Produits financiers	2,50	0
Charges financières	- 15'831,93	- 27718,27
Résultat financier	- 15'829,43	- 27718,27
Résultat ordinaire	275'933,17	386'075,50
Produits exceptionnels, uniques, hors période	13'1746,80	47'200,50
Charges exceptionnelles, uniques, hors période	- 15'000,00	- 33'320,00
Résultat exceptionnel	116'746,80	13'880,50
RESULTAT NET	392'679,97	399'956,00
Bénéfice reporté	13'730,63	13'774,63
A disposition de l'Assemblée générale	406'410,60	413'730,63

PROPOSITION DU CONSEIL D'ADMINISTRATION À L'ASSEMBLÉE GÉNÉRALE

RÉPARTITION	PROPOSITION	DÉCISION
Attribution à la réserve légale issue du bénéfice	20'000,00	20'000,00
Attribution à la réserve libre	380'000,00	380'000,00
Bénéfice à reporter	6'410,60	13'730,63

ERFOLGSRECHNUNG 2023

	2023	2022
	CHF	CHF
Spitaltaxen	16'244'913,48	16'355'594,45
Medizinische Leistungen	770'168,50	1'051'980,25
Übrige Erträge aus Leistungen für Patienten	354'702,85	300'772,75
Erlöse aus Leistungen an Personal und Dritte	307'575,78	315'479,24
Kantonale Zuschüsse	60'000,00	30'000,00
Total Ertrag	17'737'360,61	18'053'826,69
Personalaufwand	- 12'267'440,95	- 12'228'031,25
Medizinischer Bedarf	- 627'328,58	- 769'304,61
Lebensmittel und Haushaltsaufwand	- 876'222,34	- 891'904,09
Unterhalt	- 306'796,90	- 416'060,40
Investitionen	- 55'890,40	- 80'612,20
Vermietung	- 30'532,30	- 32'731,00
Energie und Wasser	- 436'109,95	- 289'455,65
Verwaltungsaufwand	- 797'091,07	- 847'586,92
Übriger patientenbezogener Aufwand	- 277'046,40	- 317'244,55
Übriger nicht patientenbezogener Aufwand	- 301'139,12	- 297'102,25
Total Aufwand	- 15'975'598,01	- 16'170'032,92
Bruttobetriebsergebnis (EBITDA)	1'761'762,60	1'883'793,77
Abschreibungen auf Gebäude	- 500'000,00	- 490'000,00
Abschreibungen auf Einrichtungen	- 820'000,00	- 850'000,00
Abschreibungen auf immaterielle Vermögenswerte	- 150'000,00	- 130'000,00
Total Abschreibungen	- 1'470'000,00	- 1'470'000,00
Finanzertrag	2,50	0
Finanzaufwand	- 15'831,93	- 27718,27
Finanzielles Ergebnis	- 15'829,43	- 27718,27
Ordentliches Ergebnis	275'933,17	386'075,50
Ausserordentlicher, einmaliger, periodenfremder Ertrag	13'1746,80	47'200,50
Ausserordentlicher, einmaliger, periodenfremder Aufwand	- 15'000,00	- 33'320,00
Ausserordentliches Ergebnis	116'746,80	13'880,50
JAHRESERGEBNIS	392'679,97	399'956,00
Gewinn- und Verlustvortrag	13'730,63	13'774,63
Zur Verfügung der Generaversammlung	406'410,60	413'730,63

VORSCHLAG DES VERWALTUNGSRATES AN DIE GENERALVERSAMMLUNG

ZUWEISUNG	ANTRAG	ENTSCHEID
Zuweisung an der gesetzliche Gewinnreserve	20'000,00	20'000,00
Zuweisung an der freien Reserve	380'000,00	380'000,00
Vortrag auf neue Rechnung	6'410,60	13'730,63

ANNEXE AUX COMPTES ANNUELS

1. **PRINCIPES D'ÉVALUATION APPLIQUÉS DANS LES COMPTES ANNUELS**
Les présents comptes annuels ont été établis conformément aux dispositions sur la comptabilité commerciale du Code suisse des obligations (art. 957 à 963b CO). Les principaux postes des comptes annuels sont comptabilisés comme suit.

CRÉANCES RÉSULTANT DE LA VENTE DE BIENS ET DE PRESTATIONS DE SERVICES

Les créances résultant de la vente de biens et de prestations de services ainsi que les autres créances à court terme sont comptabilisées à la valeur nominale. Il est procédé à une correction de valeur globale sur l'ensemble des débiteurs. Cette correction couvre les risques quant à la recouvrabilité des créances.

IMMOBILISATIONS CORPORELLES

Les immobilisations corporelles sont évaluées à leur valeur d'acquisition. La limite pour l'activation d'un bien est de CHF 10'000.00. Il est procédé à des amortissements linéaires dont les taux appliqués sont les suivants :

Immeuble : 3 %

Installations fixes : 5 %

Mobilier : 10 %

Installations médico-techniques et SIC : 12,5 %

Informatique : 25 %.

DETTES FINANCIÈRES PORTANT INTÉRÊTS

Les dettes financières sont évaluées à la valeur nominale moins les remboursements effectués durant l'exercice. Les intérêts quant à eux sont comptabilisés via le compte de charges «intérêts hypothécaires».

PRODUITS DES VENTES ET DE PRESTATIONS DE SERVICES

Les principaux produits de la Clinique du Noirmont Société Coopérative proviennent des taxes d'hospitalisation (activité stationnaire) et des prestations médicales (activité ambulatoire). La facturation déclenche automatiquement la comptabilisation des produits.

2. **INDICATIONS RELATIVES AUX POSTES DU BILAN OU DU COMPTE DE RÉSULTAT PRODUITS ET CHARGES EXCEPTIONNELS, UNIQUES, HORS PÉRIODE**

Produits : Indemnités d'assurance - dissolution de provisions non-nécessaires - ristourne de primes CHF 131'746.80

Charges : Litige droit du travail CHF 15'000.00

FONDS DE PRÉVENTION

Le fonds de prévention est constitué d'attributions effectuées sur la base d'un règlement décidé par le Conseil d'Administration. Il est affecté à des buts de prévention permettant de conserver la santé ou contribuant à la recouvrer, notamment dans le domaine cardio-vasculaire.

38

ANHANG ZUM JAHRESABSCHLUSS

1. **DIE IN DER JAHRESRECHNUNG ANGEWANDTEN BEWERTUNGS-GRUNDSÄTZE**

Die vorliegende Jahresrechnung wurde in Übereinstimmung mit den Bestimmungen über die kaufmännische Buchführung des Schweizerischen Obligationenrechts erstellt (Art. 957 bis 963b OR). Die wesentlichen Bilanzpositionen wurden aufgrund der nachstehenden Grundsätze bemessen.

FORDERUNGEN AUS LIEFERUNGEN UND LEISTUNGEN

Die Forderungen aus Lieferungen und Leistungen sowie die übrigen kurzfristigen Forderungen werden zu Nominalwerten bilanziert. Auf diesem Gesamtwert wird eine Berichtigung vorgenommen. Diese Korrektur deckt das Delkredere-Risiko.

SACHANLAGEN

Die Sachanlagen werden zu Anschaffungswerten bilanziert. Die Aktivierungsgrenze liegt bei CHF 10'000.00. Folgende linearen Abschreibungsätze werden angewendet :

Gebäude : 3 %

Installationen : 5 %

Mobilier : 10 %

Medizintechnische Anlagen und KIS : 12,5 %

Informatikanlagen : 25 %.

LANGFRISTIGE VERZINSLICHE VERBINDLICHKEITEN

Die langfristigen verzinslichen Verbindlichkeiten werden zu Nominalwerten bilanziert. Die Zinsen sind in der Erfolgsrechnung erfasst.

BETRIEBLICHER ERTRAG AUS LIEFERUNGEN UND LEISTUNGEN

Das Haupteinkommen der Clinique le Noirmont Genossenschaft stammt von den Spaltaxen (stationäre Tätigkeit) und den medizinischen Leistungen (ambulante Tätigkeit). Die Umsatzerfassung wird gleichzeitig mit der Rechnungsstellung verbucht.

2. **ANGABEN ZU POSITIONEN DER BILANZ UND ERFOLGSRECHNUNG AUSSERORDENTLICHER, EINMALIGER, PERIODENFREMDER ERTRAG UND AUFWAND**

Ertrag : Versicherungsleistungen - Auflösung von nicht benötigten Rückstellungen - Rückerstattung von Beiträgen CHF. 131'746.80

Aufwand : Rückstellung für arbeitsrechtlichen Streitfall CHF 15'000.00

VORSORGEFOND

Der Verwaltungsrat entscheidet über Zuwendungen in den Fonds, auf der Grundlage eines Reglementes. Der Fonds dient der Finanzierung von Massnahmen im Bereich der Gesundheitsvorsorge, insbesondere im kardiovaskulären Umfeld.

39

3. AUTRES INFORMATIONS PRESCRITES PAR LA LOI

40

	31.12.23	31.12.22
Moyenne annuelle des emplois à plein temps		
Le nombre d'emplois équivalent à plein temps est de	114,6	111,7
Restrictions de propriété pour propres engagements		
Actif mis en gage Immeuble feuillet No 3328 au ban du Noirmont, Ch. De Roc-Montès	CHF	CHF
Type de gage Cédule hypothécaire 1er rang	2'500'000,00	2'500'000,00
En faveur de Banque Cantonale du Jura	2'500'000,00	2'500'000,00
Type de gage Cédule hypothécaire 1er rang	1'250'000,00	1'250'000,00
Cédule hypothécaire 2ème rang	200'000,00	200'000,00
Cédule hypothécaire 3ème rang	3'000'000,00	3'000'000,00
Cédule hypothécaire 4ème rang		
En faveur de Banque Crédit Suisse	4'450'000,00	4'450'000,00
Type de gage Cédule hypothécaire 3ème rang	2'000'000,00	2'000'000,00
Cédule hypothécaire 4ème rang	2'000'000,00	2'000'000,00
En faveur de Libres	4'000'000,00	4'000'000,00
Constitution de gages	10'950'000,00	10'950'000,00
Valeur au bilan	3'751'418,75	4'251'418,75
Utilisation de gages		1'590'000,00

DROITS DE PARTICIPATIONS

Nombre de parts sociales détenues de manière directe par les membres du conseil d'administration	6	6
Valeur nominale de l'ensemble de ces parts sociales	30'000,00	30'000,00

3. WEITERE VOM GESETZ VERLANGTE ANGABEN

41

	31.12.23	31.12.22
Vollzeitstellen im Jahresdurchschnitt		
Die Anzahl der Vollzeitstellen beträgt	114,6	111,7
Eigentumsbeschränkungen für eigene Verpflichtungen Verpfändete Aktiven		
Grundstück Blatt Nr. 3328 Le Noirmont	CHF	CHF
Pfandart Schuldbrief im 1. Rang	2'500'000,00	2'500'000,00
Zu Gunsten der Banque Cantonale du Jura	2'500'000,00	2'500'000,00
Pfandart Schuldbrief im 1. Rang	1'250'000,00	1'250'000,00
Schuldbrief im 2. Rang	200'000,00	200'000,00
Schuldbrief im 3. Rang	3'000'000,00	3'000'000,00
Schuldbrief im 4. Rang		
Zu Gunsten von Crédit Suisse	4'450'000,00	4'450'000,00
Pfandart Schuldbrief im 3. Rang	2'000'000,00	2'000'000,00
Schuldbrief im 4. Rang	2'000'000,00	2'000'000,00
Nicht verpfändet	4'000'000,00	4'000'000,00
Errichtung von Pfandrechten	10'950'000,00	10'950'000,00
Bilanzwert	3'751'418,75	4'251'418,75
Pfandnutzung		1'590'000,00

BETEILIGUNGSRECHTE

Anzahl Beteiligungsrechte der Verwaltungsratsmitglieder	6	6
Nominalwert der Beteiligungsrechte	30'000	30'000

RAPPORT DE L'ORGANE DE RÉVISION

RAPPORT DE L'ORGANE DE REVISION SUR LES COMPTES DE L'EXERCICE 2023

A l'Assemblée générale des Coopérateurs de

CLINIQUE LE NOIRMONT SOCIETE COOPERATIVE - LE NOIRMONT

En notre qualité d'organe de révision, nous avons contrôlé les comptes annuels (bilans, comptes de résultat et annexe) de Clinique Le Noirmont Société Coopérative pour l'exercice arrêté au 31 décembre 2023.

La responsabilité de l'établissement des comptes annuels incombe au conseil d'administration alors que notre mission consiste à contrôler ces comptes. Nous attestons que nous remplissons les exigences légales d'agrément et d'indépendance.

Notre contrôle a été effectué selon la Norme suisse relative au contrôle restreint. Cette norme requiert de planifier et de réaliser le contrôle de manière telle que des anomalies significatives dans les comptes annuels puissent être constatées. Un contrôle restreint englobe principalement des auditions, des opérations de contrôle analytiques ainsi que des vérifications détaillées appropriées des documents disponibles dans l'entreprise contrôlée. En revanche, des vérifications des flux d'exploitation et du système de contrôle interne ainsi que des auditions et d'autres opérations de contrôle destinées à détecter des fraudes ou d'autres violations de la loi ne font pas partie de ce contrôle.

Lors de notre contrôle, nous n'avons pas rencontré d'éléments nous permettant de conclure que les comptes annuels ainsi que la proposition concernant l'emploi du bénéfice au bilan ne sont pas conformes à la loi suisse et aux statuts.

FIDUCIAIRE SIMON KOHLER SA


Jean-Philippe KOHLER
Expert-réviseur agréé
Réviseur responsable


Laurence BORER
Réviseur agréé

Courgenay, le 20 mars 2024

Annexes : Comptes annuels 2023 et proposition concernant l'emploi du bénéfice au bilan

42

REVISIONSBERICHT

BERICHT DER REVISIONSSTELLE ZUR JAHRESRECHNUNG 2023

Bericht der Revisionsstelle zur Eingeschränkten Revision an die Generalversammlung der

CLINIQUE LE NOIRMONT SOCIETE COOPERATIVE – LE NOIRMONT

Als Revisionsstelle haben wir die Jahresrechnung (Bilanz, Erfolgsrechnung und Anhang) der Clinique Le Noirmont Société Coopérative für das am 31. Dezember 2023 abgeschlossene Geschäftsjahr geprüft.


Für die Jahresrechnung ist der Verwaltungsrat verantwortlich, während unsere Aufgabe darin besteht, diese zu prüfen. Wir bestätigen, dass wir die gesetzlichen Anforderungen hinsichtlich Zulassung und Unabhängigkeit erfüllen.

Unsere Revision erfolgte nach dem Schweizer Standard zur Eingeschränkten Revision. Danach ist diese Revision so zu planen und durchzuführen, dass wesentliche Fehlaussagen in der Jahresrechnung erkannt werden. Eine Eingeschränkte Revision umfasst hauptsächlich Befragungen und analytische Prüfungshandlungen sowie den Umständen angemessene Detailprüfungen der beim geprüften Unternehmen vorhandenen Unterlagen. Dagegen sind Prüfungen der betrieblichen Abläufe und des internen Kontrollsystems sowie Befragungen und weitere Prüfungshandlungen zur Aufdeckung deliktischer Handlungen oder anderer Gesetzesverstösse nicht Bestandteil dieser Revision.

Bei unserer Revision sind wir nicht auf Sachverhalte gestossen, aus denen wir schliessen müssten, dass die Jahresrechnung sowie der Antrag über die Verwendung des Bilanzgewinns nicht dem schweizerischen Gesetz und Statuten entsprechen.

FIDUCIAIRE SIMON KOHLER SA


Jean-Philippe KOHLER
Zugelassener
Revisionexperte
Leitender Revisor


Laurence BORER
Zugelassener Revisor

Courgenay, den 20. März 2024

Beilagen : Jahresrechnung 2023 und Verwendung des Bilanzgewinns

43



RESSOURCES HUMAINES 2023

COLLABORATEURS

Équivalents plein temps (EPT) en 2023	114,6
Apprentis	22

EPT PAR SECTEUR

Unité psychosomatique	9,6
Médecins	9,7
Administration et services techniques	15
Services hôteliers	22,7
Thérapeutes et personnel paramédical	23,2
Soins	34,5

PERSONALWESEN 2023

MITARBEITENDE

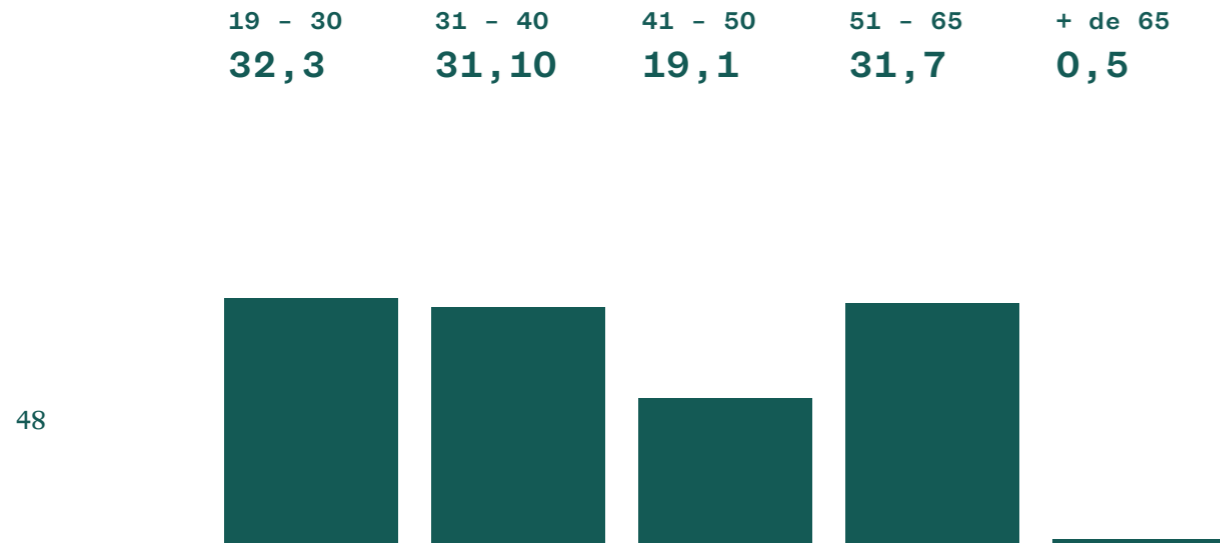
Vollzeitäquivalente (VZÄ) im 2023	114,6
Lernenden	22

VZÄ NACH SEKTOREN

Psychosomatische Einheit	9,6
Ärzte	9,7
Verwaltung und Technik	15
Hoteldienstleistungen	22,7
Therapeuten und paramedizinisches Personal	23,2
Pflege	34,5

RESSOURCES HUMAINES 2023

ÂGE DES COLLABORATEURS (EPT / ÂGE)

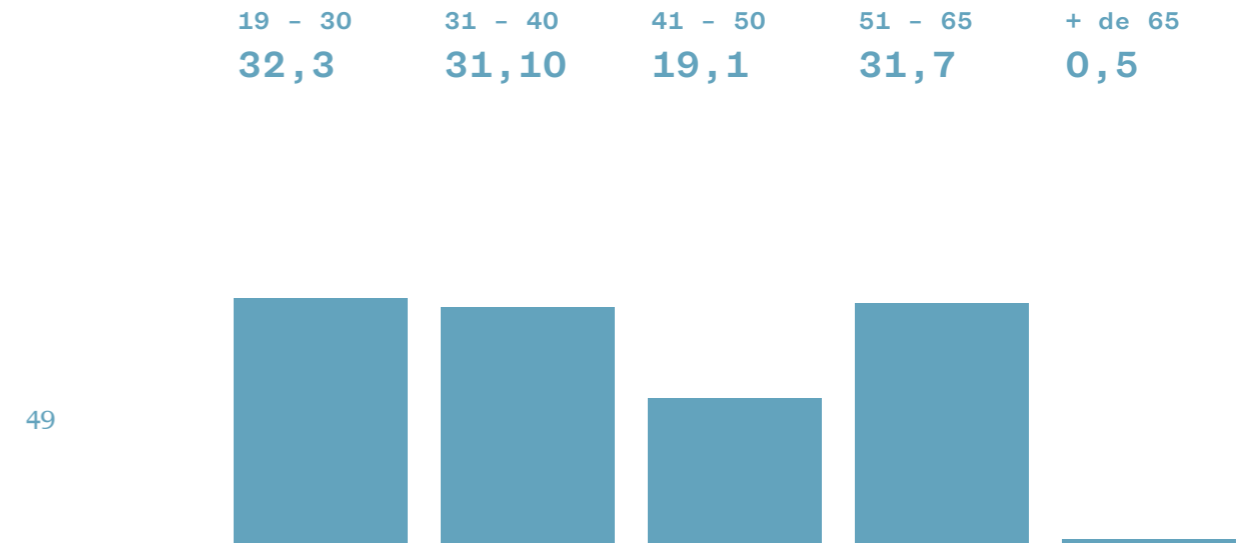


FEMMES ET HOMMES



PERSONALWESEN 2023

ALTER DER MITARBEITENDEN (VZÄ / ALTER)



FRAUEN UND MÄNNER



IMPRESSUM

IMPRESSUM

ÉDITEUR

Clinique Le Noirmont
Chem. de Roc-Montès 20
2340 Le Noirmont
032 957 51 11
www.clinique-le-noirmont.ch

COORDINATION

Maude Kamber
Chargée de communication

CONCEPT DE MISE EN PAGE

Atelier karma, Delémont

PHOTOGRAPHIE

Remedia Prod, Courrendlin

WEB ÉDITION

Uditis SA, Peseux

IMPRESSION

Pressor SA, Delémont

HERAUSGEBE

KOORDINATION

GESTALTUNGSKONZEPT

FOTOGRAFIE

WEB PUBLISHING

DRUCK

